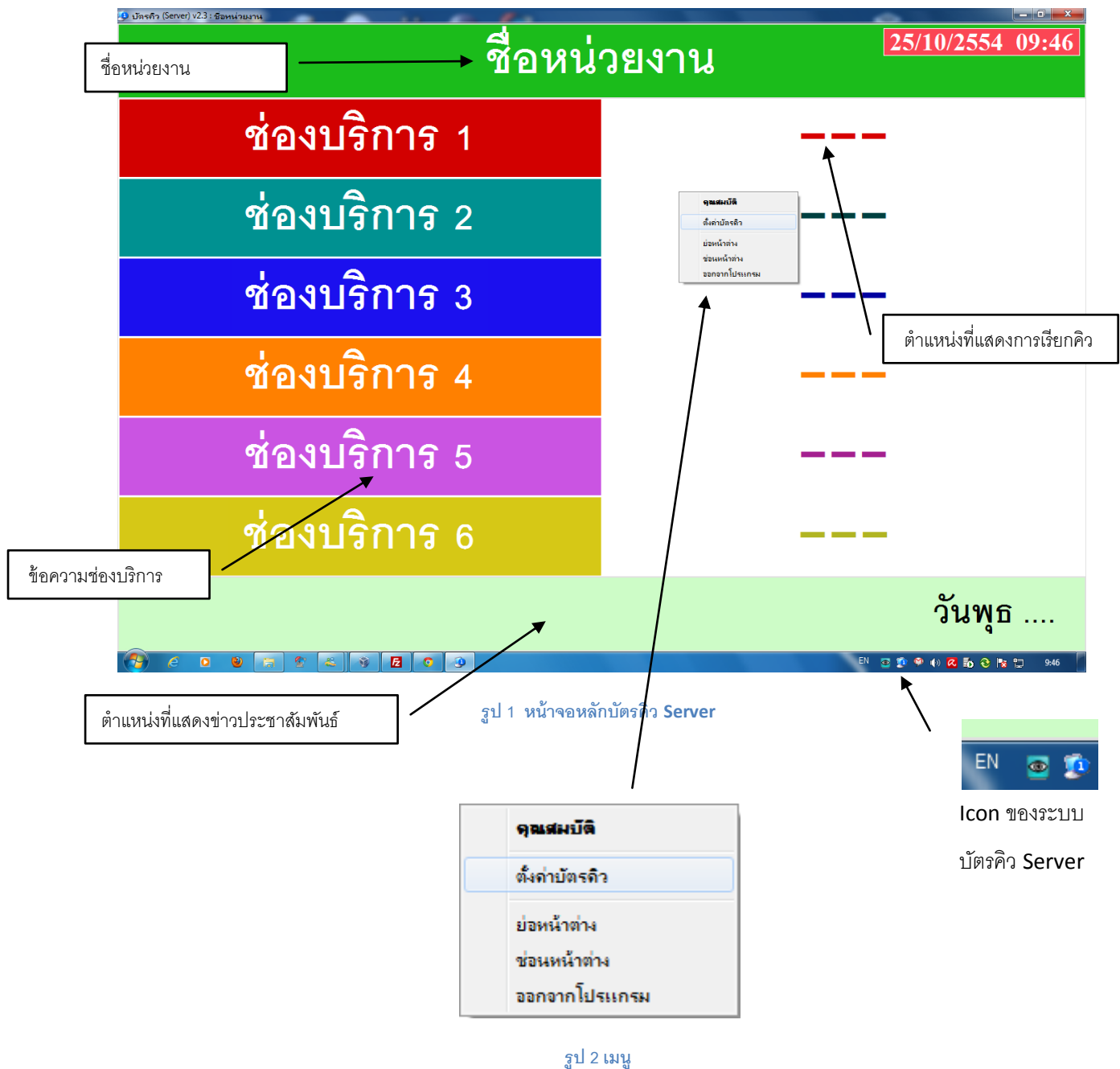


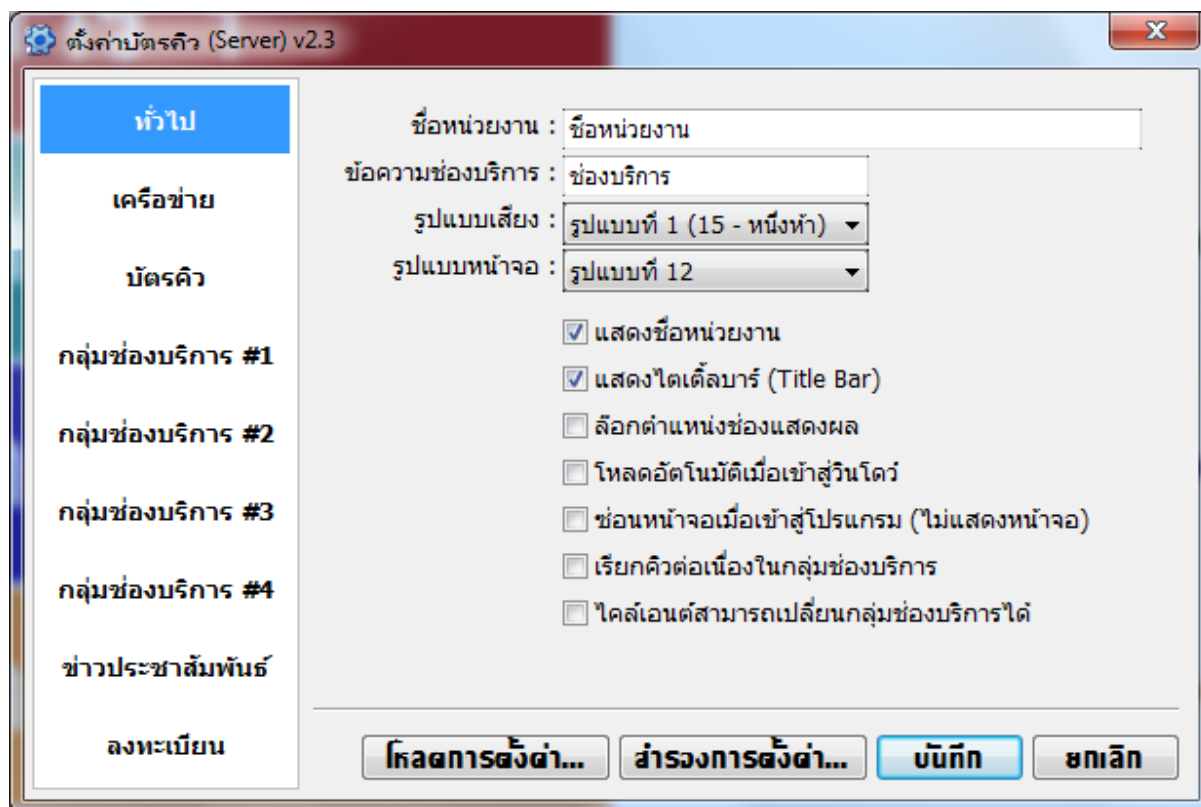
การใช้งานบัตรคิว Server

เมื่อเปิดโปรแกรมบัตรคิว Server จะเข้าสู่หน้าจอหลัก ตาม **รูปที่ 1** ซึ่งจะแสดงผลของการเรียกคิวตามช่องบริการ



เมื่อคลิกเมาส์ปุ่มขวา จะปรากฏเมนู ตาม **รูปที่ 2** ประกอบด้วยเมนู

1. ย่อหน้าต่าง ย่อจากการแสดงเต็มหน้าจอ
2. ซ่อนหน้าต่าง ซ่อนหน้าจอหลักบัตรคิว Server
3. ออกจากโปรแกรม สำหรับปิดโปรแกรม
4. ตั้งค่าบัตรคิว เมื่อเลือก เมนูตั้งค่าบัตรคิว จะปรากฏหน้าจอตาม **รูปที่ 3**



รูป 3 ตั้งค่าบัตรคิว

ตั้งค่าทั่วไป ตามรูปที่ 3 ดูจากแถบสีฟ้าที่เลือก ประกอบไปด้วย

- ชื่อหน่วยงาน ระบุชื่อของหน่วยงาน เช่น บริษัทเอ Server (ดูได้จากรูปที่ 1)
- ข้อความช่องบริการ ระบุข้อความที่จะให้แสดงบนหน้าจอบัตรคิว Server (ดูได้จากรูปที่ 1)
- รูปแบบเสียง มี 3 รูปแบบ เช่นเลข 15 แบบที่ 1 อ่าน นิ่งห้า แบบที่ 2 อ่าน สิบห้า แบบที่ 3 ไม่มีเสียง
- รูปแบบหน้าจอ มีให้เลือก 12 รูปแบบ สามารถทดสอบได้โดยการเลือกแต่ละรูปแบบแล้วบันทึก
- แสดงชื่อหน่วยงาน สามารถเลือกแสดงหรือไม่แสดงผลชื่อของหน่วยงานได้
- แสดง Title Bar สามารถเลือกแสดง Title Bar ได้ หรือจะไม่แสดงก็จะเต็มหน้าจอแสดงผล
- ล็อกตำแหน่งช่องแสดงผล ปกติระบบจะแสดงผลการเรียกโดยการเรียกครั้งสุดท้ายจะอยู่ตำแหน่งบนสุด และเลื่อนการเรียกก่อนหน้าลงมาตำแหน่งล่าง ถ้าเลือกล็อกตำแหน่งช่องแสดงผล (ใช้ในกรณีที่มีช่องบริการไม่มาก) ระบบจะแสดงผลการเรียกตรงตามช่องบริการ โดยไม่มีการเลื่อนช่องแสดงผล
- โหลดอัตโนมัติเมื่อเข้าสู่วินโดว
- ซ่อนหน้าจอเมื่อเข้าสู่โปรแกรม เป็นการย่อโปรแกรมอัตโนมัติเมื่อเปิดโปรแกรม
- เรียกคิวต่อเนื่องในกลุ่มช่องบริการ ใช้สำหรับบัตรคิวเดียวสามารถเรียกต่อเนื่องหลายช่องบริการ เช่นเสร็จจากช่องที่ 1 ก็เรียกต่อไป ช่องที่ 2
- ไคลเอนต์(Client) สามารถเปลี่ยนกลุ่มช่องบริการได้ สามารถตั้งค่ากลุ่มจากเครื่อง Client ได้

ตั้งค่าเครือข่าย ตามรูปที่ 4 ปกติไม่ต้องกำหนด ระบบจะตั้งค่าให้เบื้องต้นให้แล้ว

The screenshot shows a window titled 'ตั้งค่าบัตรคิว (Server) v2.3'. On the left is a sidebar with a tree view containing: 'ทั่วไป' (General), 'เครือข่าย' (Network) - which is selected and highlighted in blue, 'บัตรคิว' (Queue Card), 'กลุ่มช่องบริการ #1' through '#4', 'ข่าวประชาสัมพันธ์' (Public Notice), and 'ลงทะเบียน' (Registration). The main area displays network configuration fields: 'ไอพีของเครื่องเซิร์ฟเวอร์' (Server IP) with value '192.168.1.2', 'พอร์ตของเครื่องเซิร์ฟเวอร์' (Server Port) with value '9001', and 'พอร์ตของเครื่องไคลเอนต์' (Client Port) with value '9002'. At the bottom right are 'บันทึก' (Save) and 'ยกเลิก' (Cancel) buttons.

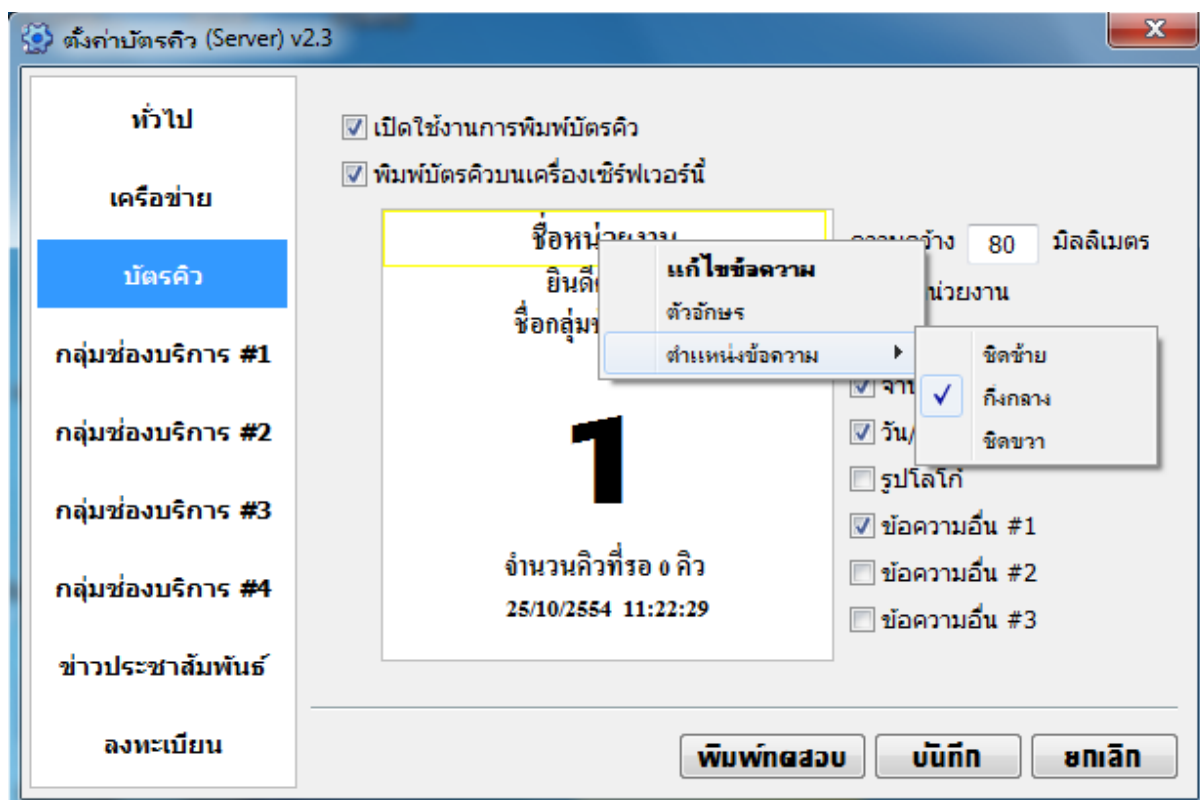
รูป 4 ตั้งค่าเครือข่าย

The screenshot shows the same window 'ตั้งค่าบัตรคิว (Server) v2.3' with the 'บัตรคิว' (Queue Card) option selected in the sidebar. The main area shows settings for the queue card. On the left, there are checkboxes: 'เปิดใช้งานการพิมพ์บัตรคิว' (Enable queue card printing) and 'พิมพ์บัตรคิวบนเครื่องเซิร์ฟเวอร์นี้' (Print queue card on this server), both of which are checked. In the center, there is a preview of a queue card. The preview shows: 'ชื่อหน่วยงาน' (Agency Name) in a yellow box, 'ยินดีต้อนรับ' (Welcome), 'ชื่อกลุ่มช่องบริการ' (Service group name), a large number '1', 'จำนวนคิวที่รอ 0 คิว' (Waiting queue count 0), and a timestamp '25/10/2554 11:22:29'. On the right, there are more settings: 'ความกว้าง' (Width) set to '80' millimeters, and a list of checkboxes for what to print on the card: 'ชื่อหน่วยงาน' (checked), 'ชื่อกลุ่มช่องบริการ' (checked), 'จำนวนคิวที่รอ' (checked), 'วัน/เวลา' (checked), 'รูปโลโก้' (unchecked), 'ข้อความอื่น #1' (checked), 'ข้อความอื่น #2' (unchecked), and 'ข้อความอื่น #3' (unchecked). At the bottom right are 'พิมพ์ทดสอบ' (Print test), 'บันทึก' (Save), and 'ยกเลิก' (Cancel) buttons.

รูป 5 ตั้งค่าบัตรคิว (รูปแบบการพิมพ์)

ตั้งค่าบัตรคิว เป็นการตั้งค่ารูปแบบการพิมพ์บัตรคิว กรณีที่สามารถพิมพ์บัตรคิวได้ ตาม**รูปที่ 5** ประกอบด้วย

- **เปิดใช้งานการพิมพ์บัตรคิว**
- **พิมพ์บัตรคิวบนเครื่องเซิร์ฟเวอร์นี้** ใช้ในกรณีที่เครื่องพิมพ์บัตรคิวต่อตรงกับเครื่อง Server ส่วนในกรณีที่เครื่องพิมพ์บัตรคิวต่อจากเครื่องอื่นยังไม่รองรับ
- **ความกว้าง** กำหนดความกว้างของกระดาษ มีหน่วยเป็นมิลลิเมตร
- **ชื่อหน่วยงาน** เป็นการกำหนดให้แสดงหรือไม่แสดงบนบัตรคิว
- **ชื่อกลุ่มช่องบริการ** แสดงชื่อกลุ่มที่เลือก เช่นการเงิน หรือ สินเชื่อ หรือไม่แสดงก็ได้
- **จำนวนคิวที่รอ** แสดงจำนวนคิวรอให้บริการซึ่งยังไม่ได้เรียก หรือไม่แสดงก็ได้
- **วัน/เวลา** แสดงวัน เวลาที่พิมพ์บัตรคิว หรือไม่แสดงก็ได้
- **รูปโลโก้** แสดงโลโก้ของหน่วยงาน โดยระบุตำแหน่งที่เก็บของไฟล์รูปโลโก้
- **ข้อความอื่น #1** แสดงข้อความอื่นๆ เพิ่ม ซึ่งแสดงเพิ่มได้ 3 ข้อความ จาก**รูปที่ 5** ข้อความอื่น #1 คือคำว่า ยินดีต้อนรับ
- การแก้ไขข้อความหรือตำแหน่งที่แสดงบนบัตรคิว ให้ คลิกเมาส์ปุ่มขวาที่รูปตัวอย่าง เช่น คลิกเมาส์ปุ่มขวาที่ชื่อหน่วยงาน แล้วเลือกแก้ไขข้อความ ตาม**รูปที่ 6** พิมพ์ข้อความที่ต้องการแก้ไข แล้วกดปุ่ม OK



รูป 6 การแก้ไขข้อความหรือจัดตำแหน่งข้อความ

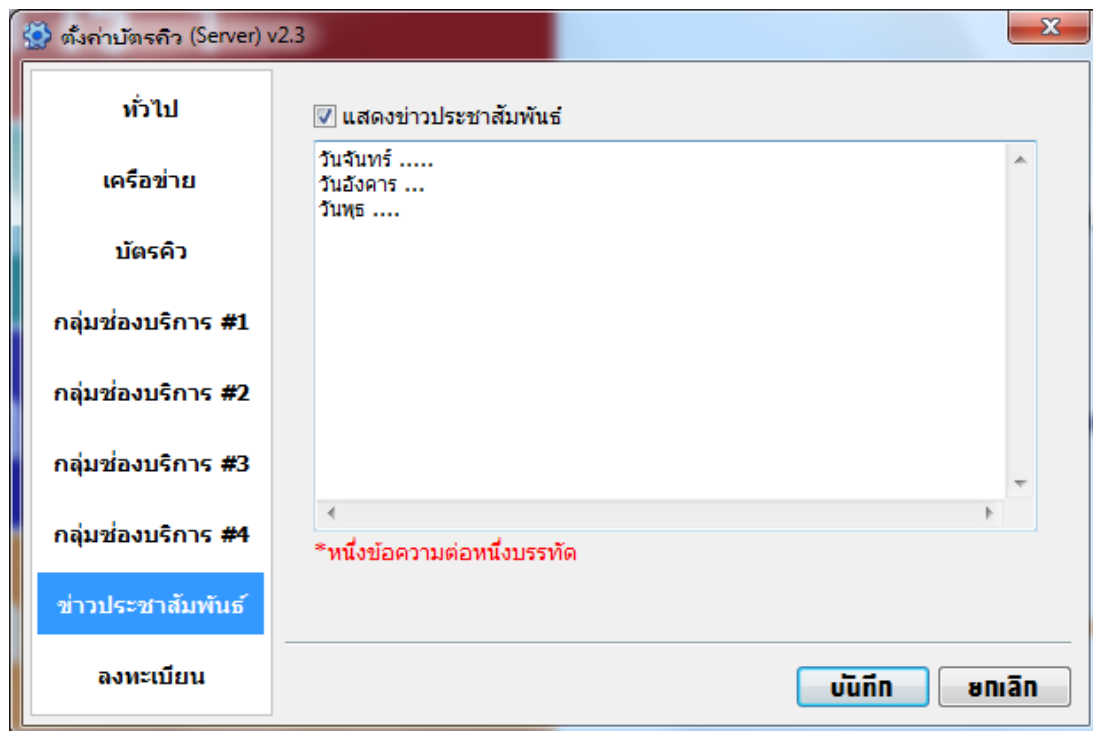
รูป 7 ตั้งค่ากลุ่มช่องบริการ #1

ตั้งค่ากลุ่มช่องบริการ #1 ตั้งการกลุ่มหลัก ตามรูปที่ 7 ประกอบด้วย

- ชื่อกลุ่ม เช่น การเงิน
- หมายเลขบัตรคิว
 - ช่องแรกเป็นตัวกำหนดอักษรนำ ประกอบด้วย ไม่มีตัวอักษรนำ, A, B, C, ก, ข, ค, ง, จ
 - ช่องที่สองและสาม กำหนดหมายเลขที่เริ่มต้นใช้งาน ถึง หมายเลข มีค่าระหว่าง 1 – 999
- ปุ่มพิมพ์บัตรคิว กำหนดปุ่มที่ต้องการให้กดแล้วให้ระบบพิมพ์บัตรคิว
- ช่องบริการ ไม่ต้องระบุ

ตั้งค่ากลุ่มช่องบริการ #2 - #4 จะคล้ายกับการตั้งค่ากลุ่มช่องบริการ #1 ซึ่งประกอบด้วย

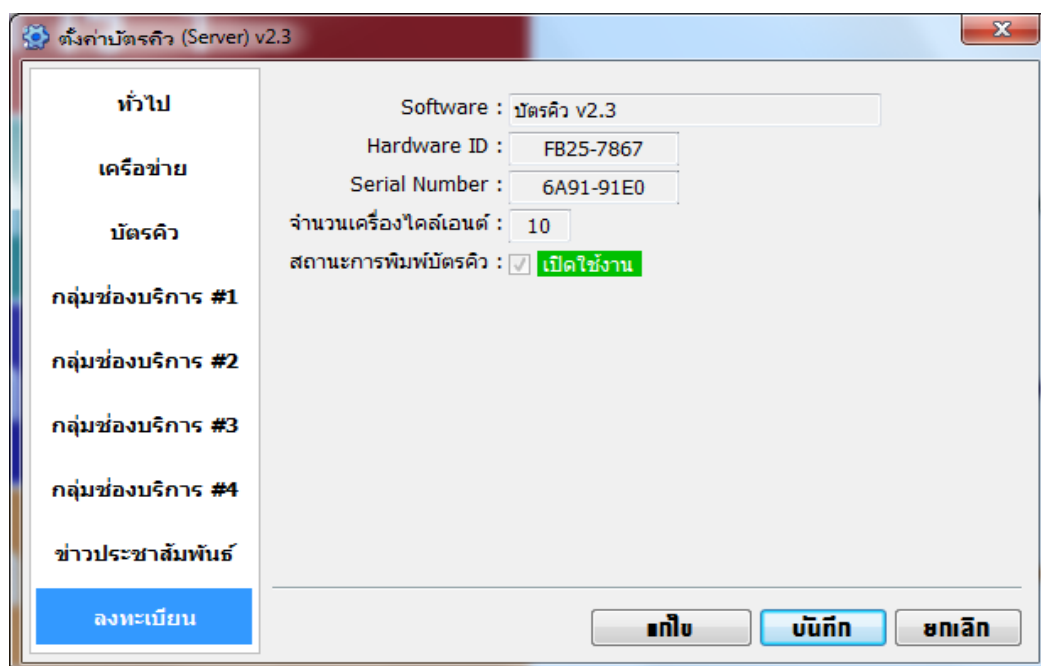
- เปิดการใช้งาน หากมีกลุ่มบริการมากกว่า 1 กลุ่มให้เลือกเปิดการใช้งานกลุ่มด้วย
- ชื่อกลุ่ม เช่น สินเชื่อ
- หมายเลขบัตรคิว
 - ช่องแรกเป็นตัวกำหนดอักษรนำ ประกอบด้วย ไม่มีตัวอักษรนำ, A, B, C, ก, ข, ค, ง, จ
 - ช่องที่สองและสาม กำหนดหมายเลขที่เริ่มต้นใช้งาน ถึง หมายเลข มีค่าระหว่าง 1 – 999
- ปุ่มพิมพ์บัตรคิว กำหนดปุ่มที่ต้องการให้กดแล้วให้ระบบพิมพ์บัตรคิว
- ช่องบริการ ระบุช่องบริการที่ต้องการให้เป็นอยู่ในกลุ่มนี้ โดยในแต่ละแถวสามารถระบุได้ 1 ช่องบริการ ถ้าต้องการระบุมากกว่า 1 ช่องให้เคาะปุ่ม Enter เพื่อระบุช่องถัดไป



รูป 8 ตั้งค่าข่าวประชาสัมพันธ์

ตั้งค่าข่าวประชาสัมพันธ์ ตามรูปที่ 8 ประกอบด้วย

- แสดงข่าวประชาสัมพันธ์ เลือกแสดงหรือไม่แสดงก็ได้
- ข้อความที่ต้องการแสดง โดยพิมพ์ลงในช่องข้อความ หากมีหลายข้อความให้เคาะปุ่ม Enter ลงมาเพื่อพิมพ์ข้อความถัดไป



รูป 9 ลงทะเบียนโปรแกรม

ลงทะเบียนโปรแกรม

ชุดทดลองใช้งานสามารถเรียกคิวได้ไม่เกิน 15 หมายเลข หากต้องการใช้เวอร์ชันสมบูรณ์จำเป็นต้องลงทะเบียนการใช้งาน ดังรูปที่ 9

ให้กดที่ปุ่มบันทึกทุกครั้ง เมื่อมีการกำหนดค่าต่างๆ เรียบร้อยแล้ว

การแก้ไขคุณสมบัติการแสดงผลรูปแบบสีและตัวอักษรของข้อความต่างๆ บนหน้าจอแสดงผล Server

เช่นต้องการแก้ไขสีตัวอักษรและสีพื้นหลังของชื่อหน่วยงาน ทำได้โดยการคลิกเมาส์ปุ่มขวาตรงตำแหน่งของชื่อหน่วยงาน แล้วเลือก เมนูคุณสมบัติ จะได้ดังรูปที่ 10



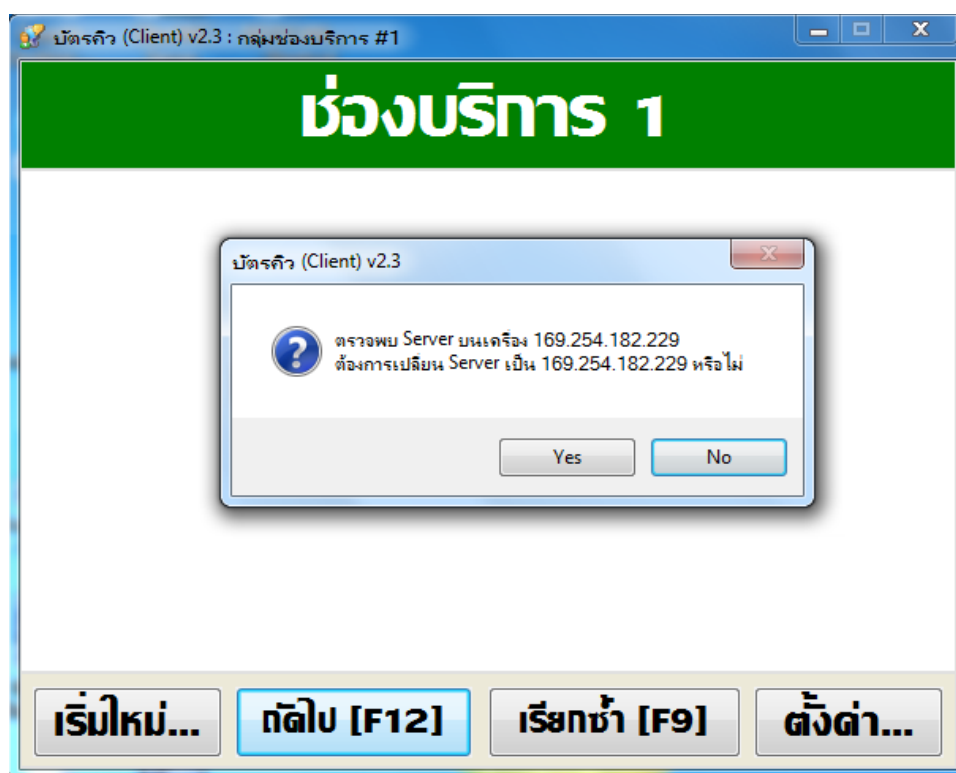
รูป 10 การแก้ไขคุณสมบัติของข้อความ

ประกอบด้วย

- **สีข้อความ** เป็นการกำหนดสีของตัวอักษร
- **สีพื้นหลัง** เป็นการกำหนดสีพื้นหลังของตัวอักษรที่แสดง

- **ตัวอักษรข้อความ** เป็นการกำหนดรูปแบบตัวอักษรหรือ Font
- **ตำแหน่งข้อความ** เป็นการกำหนดตำแหน่งการแสดงผล ซิดซ้าย กึ่งกลาง หรือ ซิดขวา
- **ปรับขนาดตัวอักษรอัตโนมัติ** ปรับขนาดตัวอักษรให้อัตโนมัติหากมีการลดหรือขยายหน้าจอแสดงผล
- **แสดงวัน/เวลา** จะมีเฉพาะในส่วนของคุณสมบัติของชื่อหน่วยงานเท่านั้น หากต้องการให้แสดงวันที่และเวลาด้วย สามารถคลิกเลือกให้แสดงได้
- เมื่อมีการเปลี่ยนแปลงค่าเสร็จให้กดปุ่ม **บันทึก** หรือถ้าต้องการยกเลิกการแก้ไข ให้กดปุ่ม **ยกเลิก**

การใช้งานบัตรคิว Client



รูป 11 โปรแกรมบัตรคิว Client (สำหรับเครื่องลูก)

เมื่อเปิดโปรแกรมบัตรคิว Client โปรแกรมจะค้นหาเครื่องบัตรคิว Server ให้อัตโนมัติ (เครื่องบัตรคิว Server ต้องเปิดโปรแกรมบัตรคิว Server) ตาม รูปที่ 11 ให้คลิกปุ่ม Yes เพื่อกำหนดเครื่องค่าของเครื่อง Server

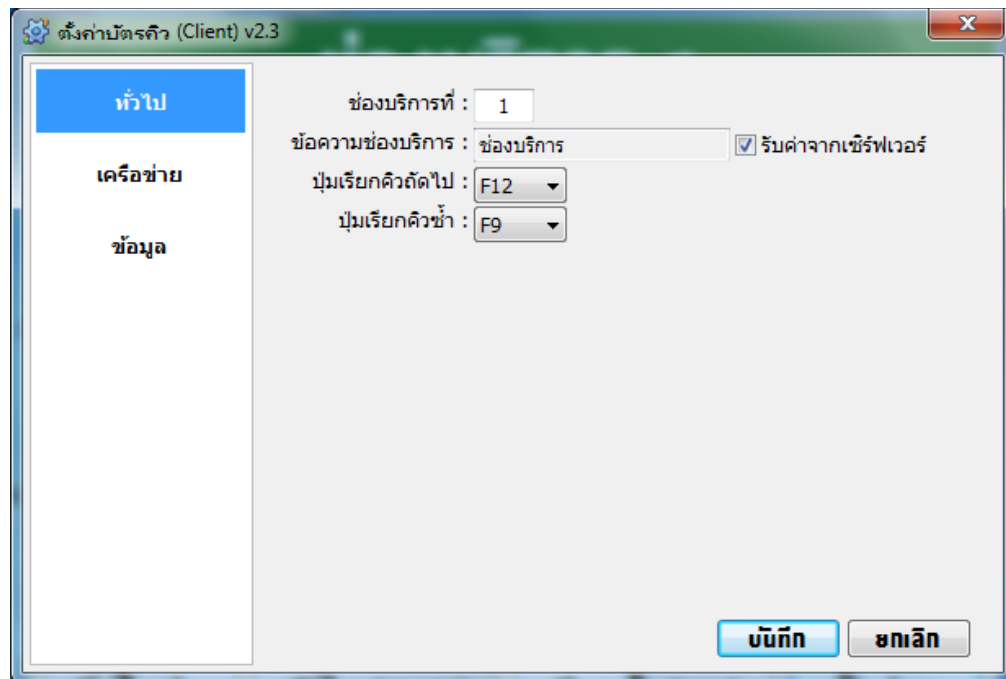
การใช้งานโปรแกรม

สามารถใช้งานโปรแกรมโดยการคลิกที่ปุ่มในโปรแกรมหรือใช้ปุ่มฟังก์ชันในขณะที่ย่อโปรแกรมลงมาได้

- **ปุ่มเริ่มใหม่** สำหรับตั้งค่าคิวเริ่มต้นใหม่ ปกติระบบจะตั้งค่าเป็นศูนย์ให้ในกรณีที่เปลี่ยนวันใหม่
- **ปุ่มถัดไป** สำหรับเรียกคิวถัดไป หรือ สามารถใช้ปุ่ม F12 ในการเรียกคิวถัดไปได้

- ปุ่มเรียกซ้ำ สำหรับใช้เรียกคิวซ้ำคิวเดิม หรือสามารถใช้ปุ่ม F9 ในการเรียกซ้ำได้

การตั้งค่าโปรแกรมบัตรคิว Client โดยการคลิกปุ่ม **ตั้งค่า**



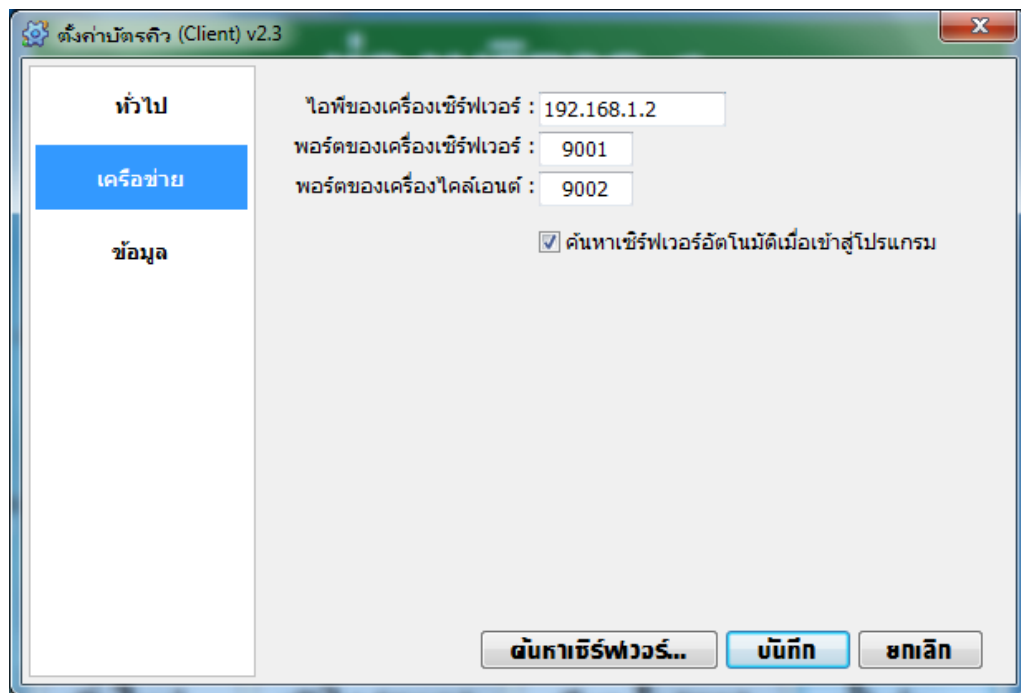
รูป 12 ตั้งค่าบัตรคิว Client

ตั้งค่าทั่วไป ตามรูปที่ 12 ประกอบด้วย

- ช่องบริการที่ เป็นการกำหนดหมายเลขของช่องบริการสำหรับเครื่องลูก
- ข้อความช่องบริการ กำหนดข้อความที่แสดงในส่วนหัวของโปรแกรม จากรูปที่ 12 โปรแกรมจะตั้งค่าอัตโนมัติไว้ โดยการรับชื่อของข้อความจาก Server
- ปุ่มเรียกคิวถัดไป เป็นปุ่มฟังก์ชัน F1-F12 โปรแกรมจะกำหนดค่าเริ่มต้นให้เป็นปุ่ม F12
- ปุ่มเรียกคิวซ้ำ เป็นปุ่มฟังก์ชัน F1-F12 โปรแกรมจะกำหนดค่าเริ่มต้นให้เป็นปุ่ม F9 โดยกำหนดไม่ซ้ำกับปุ่มเรียกคิวถัดไป

ตั้งค่าเครือข่าย ตาม รูปที่ 13 ประกอบด้วย

- ไอพีของเครื่องเซิร์ฟเวอร์ โดยปกติโปรแกรมจะค้นหาค่าให้อัตโนมัติเมื่อเปิดใช้งานโปรแกรม
- พอร์ตของเครื่องเซิร์ฟเวอร์ ให้เป็นค่าเริ่มต้นไว้ตามระบบ
- พอร์ตของเครื่องไคลเอนต์ ให้เป็นค่าเริ่มต้นไว้ตามระบบ
- คลิกปุ่ม บันทึกเมื่อแก้ไขข้อมูลเรียบร้อยแล้ว



ตั้งค่าบัตรคิว (Client) v2.3

ทั่วไป

เครือข่าย

ข้อมูล

ไอพีของเครื่องเซิร์ฟเวอร์ : 192.168.1.2

พอร์ตของเครื่องเซิร์ฟเวอร์ : 9001

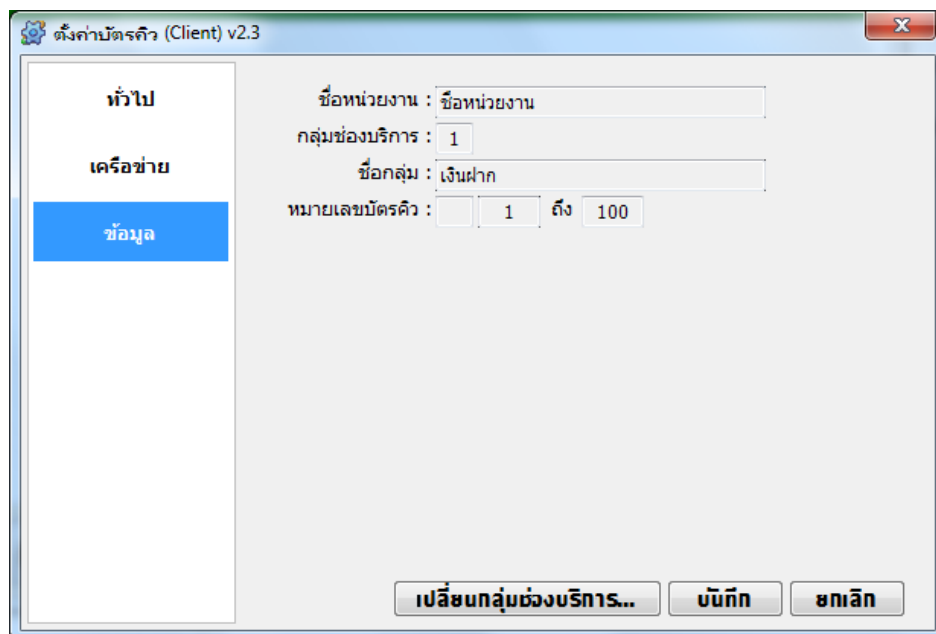
พอร์ตของเครื่องไคลเอนต์ : 9002

☒ ค้นหาเซิร์ฟเวอร์อัตโนมัติเมื่อเข้าสู่โปรแกรม

ค้นหาเซิร์ฟเวอร์... บันทึก ยกเลิก

รูป 13 ตั้งค่าเครือข่าย

ข้อมูลของโปรแกรมบัตรคิว Client ประกอบด้วย



ตั้งค่าบัตรคิว (Client) v2.3

ทั่วไป

เครือข่าย

ข้อมูล

ชื่อหน่วยงาน : ชื่อหน่วยงาน

กลุ่มช่องบริการ : 1

ชื่อกลุ่ม : เงินฝาก

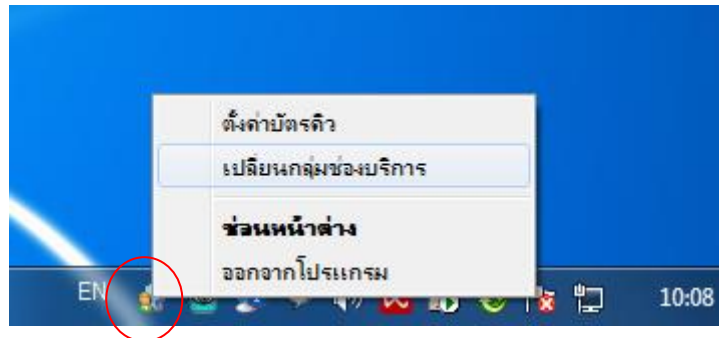
หมายเลขบัตรคิว : 1 ถึง 100

เปลี่ยนกลุ่มช่องบริการ... บันทึก ยกเลิก

รูป 14 แสดงข้อมูลโปรแกรมบัตรคิว Client

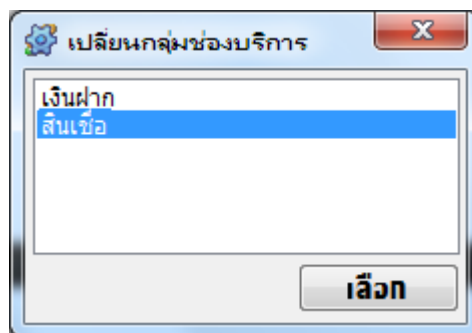
- ชื่อหน่วยงาน
- กลุ่มช่องบริการ กลุ่มที่ช่องช่องบริการนี้
- ชื่อกลุ่ม ของช่องบริการนี้
- หมายเลขบัตรคิว ที่สามารถเรียกได้

ขั้นตอนการเปลี่ยนกลุ่มช่องบริการ



รูป 15 การเปลี่ยนกลุ่มบริการ

- คลิกเมาส์ปุ่มขวาที่รูปของ Icon โปรแกรมบัตรคิว Client เลือกเมนูเปลี่ยนกลุ่มช่องบริการ ตาม รูปที่ 15 หรือคลิกที่ปุ่มเปลี่ยนกลุ่มช่องบริการ ดูจากรูปที่ 14 จะปรากฏหน้าจอ ตาม รูปที่ 16



รูป 16 เลือกกลุ่มของช่องบริการ

- เลือกกลุ่มของช่องบริการที่ต้องการเปลี่ยน แล้วคลิกปุ่มเลือก

จบ